

العنوان:	دراسة مقارنة لبعض الطرق المستخدمة في بناء الباترون الأساسي للكول شال
المصدر:	مجلة علوم وفنون - دراسات وبحوث
الناشر:	جامعة حلوان
المؤلف الرئيسي:	طاحون، سامية عبدالعظيم
مؤلفين آخرين:	البخاري، سناء بنت معروف(م. مشارك)
المجلد/العدد:	مج 8, ع 1
محكمة:	نعم
التاريخ الميلادي:	1996
الشهر:	يناير
الصفحات:	274 - 253
رقم MD:	67904
نوع المحتوى:	بحوث ومقالات
قواعد المعلومات:	HumanIndex
مواضيع:	تصميم الجواكت، الاقتصاد المنزلي، تصميم الملابس، تصميم الأزياء، الباترونات، تصميم المعاطف، الكول شال، التصميم الغني، تفصيل الملابس
رابط:	http://search.mandumah.com/Record/67904

دراسة مقارنة لبعض الطرق المستخدمة فى بناء الباترون الأساسى للكول شال

د. سناء معروف بخارى

أستاذ الملابس المساعد

بقسم الملابس والنسيج

كلية التربية للاقتصاد المنزلى والتربية الفنية
الرياض

د. سامية عبد العظيم طاحون

مدرس الملابس والنسيج

بكلية الاقتصاد المنزلى - جامعة حلوان

ورئيس قسم الاقتصاد المنزلى والتربية الفنية
كلية التربية لمعلمات الابتدائى بالرياض

مقدمة البحث ومشكلته :

تمثل الأكوال جزءا هاما لأى نوع من أنواع الملابس، حيث انها بمثابة الاطار الجميل اذا ما احسن اختيارها لتناسب شكل الرقبة والوجه، بالاضافة الى انها تعتبر شكلا من اشكال تشطيب وانهاء حردة الرقبة حيث تمثل عاملا هاما فى اكتمال خطوط التصميم وترابط اجزاؤه بعضها البعض (Hymlyn, Mccall's ١٩٧٢ : ١٧٣).

وقد تكون الكول هى الخط الاساسى للتصميم خاصة بالنسبة لتصميمات البدل والمعاطف والجاكيتات.

ونظرا لما تمثله الأكوال من اهمية بالنسبة لتصميم الملابس ، فان دراسة الطرق المختلفة لبنائها يكون واجبا على المتخصصين فى هذا المجال حتى يمكن إنتاج أكوال تامة الضبط والملائمة على الجسم (٩ : ١٧٣).

وقد ظهرت مشكلة البحث عندما لاحظت الباحثتان ان اختلاف وجهات النظر فى طرق

بناء الاكوال خاصة بين القائمات على التدريس فى المقررات الخاصة بالمعاطف والتايورات يكون له اثره السلبى فى احداث القلق وبليلة الافكار لدى الطالبات وقد يكون سببا فى عدم ثقة الطالبة باستاذتها.

الامر الذى حدا بالباحثين الى التفكير فى اجراء هذا البحث التجريبي وخاصة بالنسبة للطريقتان المستخدمتان فى التدريس، وهما طريقتان لبروفيلى مع الاضطلاع على الطرق الحديثة حيث تم اختيار الطريقة التايلندية كمثال للطرق المتبعة فى منطقة الشرق الاقصى والتي لم يسبق التطرق اليها فى مجالات الدراسات العلمية من قبل، وذلك بهدف الوصول الى نتائج علمية يمكن من خلالها الاطمئنان الى ان الاختلاف فى طرق بناء الاكوال قد يودى الى نتائج متقاربة أو يفتح مجالا جديدا للطرق الحديثة، ويقضى فى نهاية الامر على قلق الطالبات.

هدف البحث :

يهدف هذا البحث الى :

- التوصل الى اى الطرق المستخدمة افضل فى بناء الكول شال.
- تقييم الطريقة الثالثة الجديدة.
- استحداث طريقة جديدة لبناء الكول شال.

أهمية البحث

تتلخص أهمية البحث فى الآتى:

- محاولة القضاء على نقاط الخلاف بين القائمين على التدريس عند استخدام الطريقتان الأولى والثانية وذلك فى تقدير نسبة الراحة فى الجزء الخلفى للكول.
- تناول الطرق الحديثة المستخدمة فى بناء الكول شال وخاصة الطرق المتبعة فى منطقة الشرق الاقصى بالدراسة للاستفادة من مميزات والتغلب على مسالبها.
- محاولة الوصول الى طريقة حديثة وبمبسطة لبناء الكول شال تكون مضمونة النتائج.

حدود البحث :

أقتصر هذا البحث على المقارنة بين طريقة بناء الكول شال للطرق الثلاثة دون التطرق لتفاصيل الباترون الاساسى للجسم الذى اتبعت فى رسمه طريقة بروفيلى حيث انها الطريقة المستخدمة فى التدريس.

فروض البحث :

- لا توجد فروق دالة احصائيا بين كل من الطريقة الاولى والثانية.
- توجد فروق دالة احصائيا بين كل من الطريقة الاولى والثالثة لصالح الاولى.
- توجد فروق دالة احصائيا بين كل من الطريقة الثانية والثالثة لصالح الثانية.

إجراءات البحث :

منهج البحث :

تم استخدام المهج الوصفى التجريبي فى هذا البحث.

عينة البحث :

اختيرت عينة من ١٢ طالبة يمثلن فصل دراسى لطالبات الفرقة الرابعة بكلية التربية للاقتصاد المنزلى والتربية الفنية بالرياض. وقد تراوحت قياسات الطالبات (قياس الصدر) بدءا من ٨٠ سم وحتى ١٠٤ سم . ثم استبعدت طالبتان لعدم جديتهما فى العمل.

أدوات البحث :

- ثلاثون جاكيت منفذة على قماش الخام (الدمور) بواقع ١٠ جاميتان لكل طريقة.
- أدوات التفصيل والخياطة حيث قامت الباحثتان بتنفيذ العينات حرصا على دقة التنفيذ.

- بطاقة تقويم صممتها الباحثتان.

- المعالجة الاحصائية باستخدام اختبارات.

مصطلحات البحث :

الكول : كل ما يعلو فتحة الرقبة أو ما يحيط بها من ارتفاعات اساسية ثابتة، أو اضافية متحركة (٧٨:٦) وقد تنوعت اشكال وخامات الاكوال عبر الأزمان المختلفة، فبداية كانت جزءاً من قميص كتان ثم اصبحت قطعة مضافة صنعت من خامات مختلفة كالاقمشة الخفيفة (الشاش) والكتان والدانتيل واتخذت اشكالا متعددة، فتاره تكون ذات طيات متعددة وتاره أخرى مزومة (كشكشة) أو تكون منسدلة على الرقبة أو تنشى وتقوى (١٠ : ٧٩) وفى الوقت الحاضر أمكن تصنيفها الى مجموعات اساسية وفقا لطريقة بناعها كالاتى:

(أ) المجموعة الأولى : الاكوال المسطحة:

وهى الاكوال التى تظهر مسطحة تماماً حول كل من الرقبة الخلفية والأمامية وتعرف باسم Peter Pan ولذلك فهى تؤخذ من الاستدارة الكاملة لحرده الرقبة حيث يمكن الحصول عليها بوضع كل من خط الكتف الامامى فى منقطة التقاء مع خط الكتف الخلفى ويشف الخط الداخلى لحرده لرقبة بالكامل، ثم يرسم شكل الكول المطلوب وفقاً للتصميم، ويلاحظ أن الاكوال تكون مسطحة تماماً (٦ : ٨٠).

(ب) المجموعة الثانية : الاكوال شبه المسطحة :

وهى الاكوال التى ترتفع قليلاً عند الرقبة الخلفية والاكشاف وتكن مسطحة تماماً عند الرقبة الأمامية والصدر، ويكون الحصول عليها بعد تعديل خط كتف الخلف ننزل مقدار يتراوح ما بين ٢.٥ : ٥ سم على خط كتف الخلف جهة حرده الابط، ويرسم خط كتف جديد يلتقى بخط الكتف الامامى، ثم يشف الخط الداخلى لحرده الرقبة بالكامل، ويرسم شكل الكول المطلوب (مثال : الكول البحارى) (٦ : ٨٠).

(ج) المجموعة الثالثة : الاكوال المرتفعة :

وجميع أشكال هذه المجموعة تتميز بارتفاع الكول على الرقبة الخلفية والاكشاف ثم

تسطح على الجسم من الأمام ، وغالبا ما يكون بها خط فاصلا (Crease Line) يفصل الكول الى جزئين هما الوقفة Stand وهو الجزء القريب الذي يقف على الرقبة الخلفية والقلابة Rall وهو الجزء الذي يرتد على الجسم من الامام واشهر هذه المجموعة الكول شال والكول تايور (٦:٨).

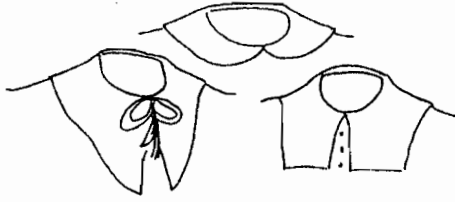
(د) المجموعة الرابعة : الأكوال الشيميزية أو كول القميص :

وتتميز هذه الاكوال بوجود «وقفة» ملتصقة بخط الرقبة (بصورة أكبر من المجموعة الثالثة) ثم يرتد الكول على الرقبة بصورة حادة ومدببة، وتستخدم هذه الاكوال اساسا للقمصان الرجالي والبلوزات والفساتين وبعض الجاكيتات البسيطة، وفي كل حالات هذه الأكوال (سواء كانت مقفولة أو مفتوحة) فان الباترون الخاص «بالوقفة» يكون مستقيما وبه عروة وأزرار. (٦:٨٠).

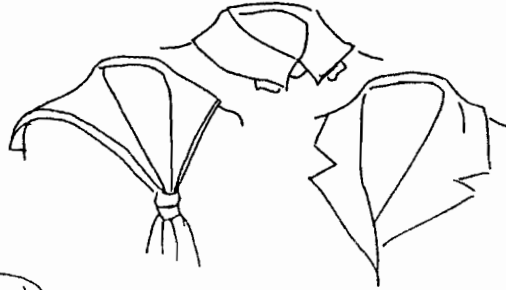
(هـ) المجموعة الخامسة : الأكوال الواقفة (الكول الصيني)

وبعض هذه الاكوال يقف على الرقبة في شكل مستقيم، وبعضها الآخر يكون ملتصقا بالرقبة والبعض الآخر يبتعد عنها، وفي كل الحالات السابقة فإن الباترون الخاص بهذه الاكوال يكون واحدا تقريبا. وعادة ما يكون مقدار وقفة الكول ٢٥ سم أو أكثر قليلا قد يصل الى ما بين ٣ : ٤ سم حسب تصميم شكل الكول (وتعرف أيضا بكول اليزابيث). (٦:٨٠).

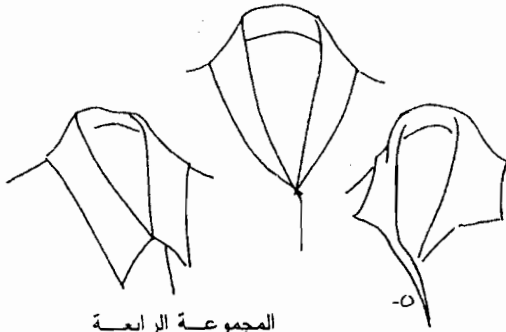
المجموعة الاولى
الاكوال المسطحة



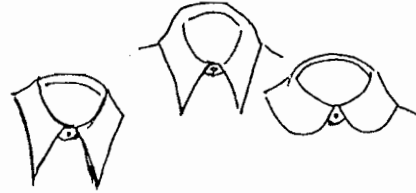
المجموعة الثانية
الاكوال شبه المسطحة



المجموعة الثالثة
الاكوال المرتفعة



المجموعة الرابعة
الاكوال الشيميزية



المجموعة الخامسة
الاكوال الواقفة



شكل رقم (١)

شكل رقم (١)

الكول شال : وقد أطلق عليها هذا الاسم نظرا لانها تعطى شكل الشال الملفوف حول الرقبة، وتنتمي الكول شال للمجموعة الثالثة من تصنيف الاكوال ، وتتكون من قطعة واحدة تلتف حول الرقبة ويكون بها خياطة من نصف الرقبة الخلفية، ويمكن قص بطانة هذه الكول الى جزئين (٥ : ٨٠).

فالكول شال تعتبر كول طويل بدون قلابه، وتتكون من الخطوط الآتية : (٢ : ٨١).

(أ) نقطة الانكسار : Break Point ويقصد بها النقطة التي يتحدد عليها طول فتحة الرقبة أو الكول، وهى نقطة تلاقى خط ثنية الكول من المرء، وينتهى عندها قلابة الكول. (٦ : ٨٠).

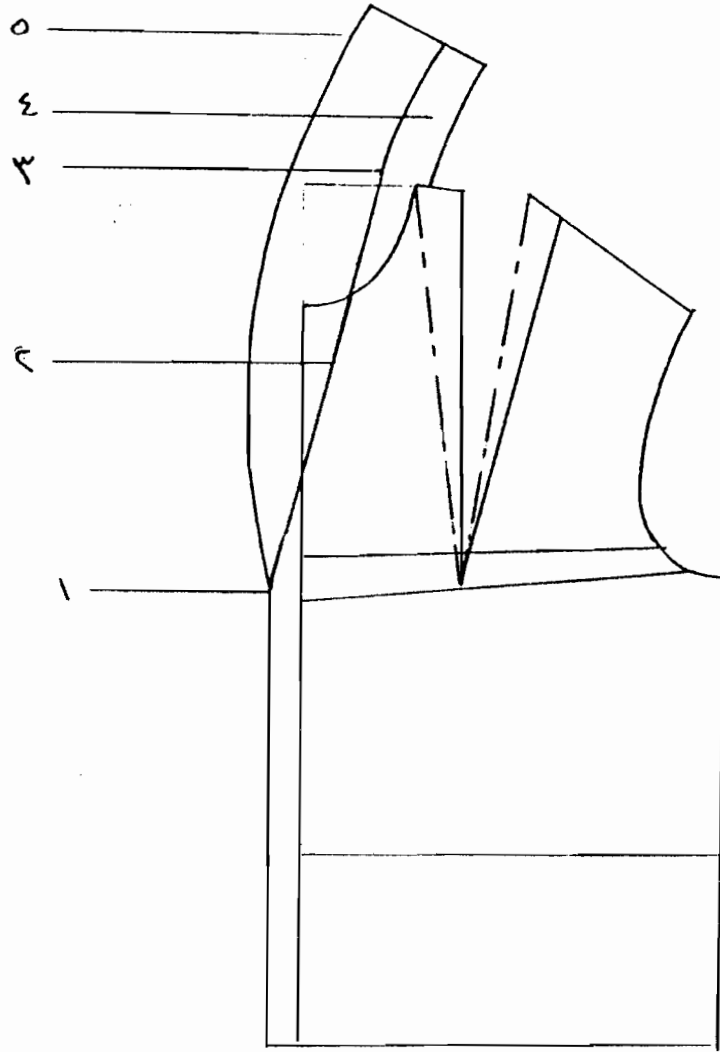
(ب) خط الثنية الكول : Crease Line ويمكن أن نطلق عليه خط الارتداد ، أو خط القلابة أو خط الانكسار حيث انه الخط الذى يبدأ بنقطة الانكسار، ويقف بعيدا عن الرقبة عند مستوى الكتف بنسبة ارتفاع وقفة الكول هو الخط الذى يثنى عليه قلابة الكول وترتد الى الجسم مكونة شكل القلابة التى عادة ما تكون مسطحة على الجسم . (٦ : ٨٠).

(ج) خط الالتفاف : Greasw Line وهو نفسه خط ثنية الكول ولكن يطلق عليه خط الالتفاف بدءا من خط الاكتاف وكل حردة الرقبة الخلفية حيث تلتف الكول حولها. (٦ : ٨١).

(د) وقفة الكول : The stand وغالبا ما يكون مقدار وقفة الكول من ١٥ سم (فى حالة الارتفاع البسيط للكول) الى ٤ سم (فى حالة الارتفاع الملاصق لحردة الرقبة) أو وفقا للتصميم ولكن معظم الاكوال يكون ارتفاع الوقفة فيها ما بين ٢٥ : ٣ سم.

ووقف الكول هى المسافة من خط تركيب الكول مع حردة الرقبة الخلفية الى خط الالتفاف (٦ : ٨١).

(هـ) حافة الكول : Desgn Line, Cilar Edge ويمثلها الشكل الخارجى للكول أو خط التصميم حيث يرسم شكل الكول المطلوب وفقا للتصميم المطلوب تنفيذه (٧ : ١١٠).



الخطوط الأساسية المكونة للكول شال

شكل رقم (٢)

- ١ - نقطة الانكسار
- ٢ - خطة ثنية الكول (أو خط الارتداء) (أو خط القلابة).
- ٣ - خط الالتفاف.
- ٤ - وقفة الكول.
- ٥ - حافة الكول أو الشكل الخارجى للكول.

الدراسات السابقة:

- دراسة إيمان محمد السيد : تناولت دراسة مقارنة بين طريقتين للباترون الأساسي للجاكت الرجالي الشتوي، تهدف إلى التوصل إلى الطريقة المثلى التي تعطي أقصى ضبط ممكن، الطريقتين هما طريقة فتحى خليل والطريقة الدريتش Aldrech. أجريت التجربة الاستطلاعية على (٢) من الطلبة، والاساسية عددها (٦) أفراد. صممت أداة لتقويم النماذج. وأوضحت أهم النتائج وجود فروق دالة احصائيا فى درجة الضبط لصالح طريقة الدريتش وذلك لملائمتها للجسم المصرى، طريقة فتحى خليل بها بعض القصور ولكنها أسهل بالنسبة لتدريس الطلاب، وتم عمل بعض التعديلات المقترحة على الطريقتين. (١)

- دراسة سعاد حبيب أبادير : وهى دراسة تاريخية وتخطيطية للأكوال، مع تطبيقات عملية للكول شال والكول تايور الحديث حيث كان الهدف من الدراسة هو معرفة أهم طرق تصميم باترون الكول شال والكول تايور وطرق تنفيذها ونواحي الحसन والقصور فى تلك الطرق واختيار طريقة بسيطة ومفهومة لتصميم وتنفيذ كل من باترون الكول شال والكول تايور وقامت الدراسة التطبيقية على أربعة طرق لكل من الكول شال والكول تايور. (٢).

- دراسة عايدة محمد نصار : عن تكنولوجيا تصنيع نماذج الأكوال «الكول شال - الكول تايور - الكول أوفيسيه (الكول الصينى)» وكان الهدف من الدراسة هو وضع طريقة اساسية موحد إعداد نموذج الكول شال والكول تايور والكول أوفيسيه بطريقة صحيحة وسهلة حيث تمثل عنصرا هاما من عناصر بناء نماذج المنتج الملبسى مع محاولة لربط البحث العلمى بالجامعة بالناحية التطبيقية (٤).

- دراسة وفاء حسن شافعى : وهى دراسة تاريخية تقنية تطبيقية لخطوط فتحات الرقبة وكان الهدف من الدراسة توضيح أهمية خطوط فتحات الرقبة وظيفيا وجماليا واقتصاديا عبر العصور التاريخية المختلفة ودراسة الاساليب والتقنيات العلمية المعاصرة التى يجب أن تتبع فى تصميم وتنفيذ خطوط فتحات الرقبة ومكملاتها بحيث تتلائم مع احتياجات المرأة السعودية وقد تم تطبيق الدراسة التقنية فى وضع مجموعة من التصميمات لخطوط فتحات الرقبة ومكملاتها وتنفيذ بعض منها (٥).

كيفية عمل الطرق الثلاث المستخدمة في البحث :

أولا : الطريقة رقم (١)

وهي طريقة بروفيلى الأساسية وتتبع فيها الخطوات الآتية :

- عرض المرء يساوى ٢ سم
- نخرج مقدار ٣ سم من نقطة الرقبة الأمامية ونضع نقطة (أ).
- نصل نقطة أ، ١أ بخط مائل (خط ثنية الكول) وفقا للطول المرغوب لفتحة الكول وقد تم تحديده بمقدار ١٢ سم (للطرق الثلاث) على خط نصف الأمام ومنه إلى خط المرء.
- نخرج مقدار ١ سم يمين حردة الرقبة الأمامية ونرسم شكل الكول من نقطة أ٢، ١أ.
- يثنى على خط ثنية الكول ويشف شكل الكول على الجهة المقابلة مع رسم خط الكتف الأمامى وتوضع نقطة ٢٣.
- يمد خط زاوية قائمة من أ٢ إلى نقطة ب ويكون على بعد ١ سم.
- تستعمل ورقة خارجية طولها مساويا لقياس حردة الرقبة الخلفية، وعرضها ٧ سم
- تقسيم عرض الكول إلى ٣ سم ونرسم خطا وهو يمثل ارتفاع الكول، أما باقى العرض ويكون ٤ سم فتمثل العرض الخارجى للكول أو (حافة الكول).
- يضبط حافة الورقة مع حردة الرقبة الأمامية وحتى نقطة ن.
- لراحة شكل الكول نترك مقدار الـ ١ سم وهو النقطة من أ٢ ، ب ثم نصل رسم الكول الخلفى بالأمامى.

ثانيا - الطريقة رقم (٢) :

- توسع حردة الرقبة الأمامية بمقدار ١ سم ونضع نقطة أ ويقاس منها ٣ سم ونضع نقطة أ١ وهى تمثل خط ارتفاع الكول.
- يمد خط مائل من أ١ إلى أ٢ يمثل خط ثنية الكول ويمد على استقامته لأعلى حردة الرقبة ونضع نقطة أ٢.

- يمد خط مستقيم لأعلى من أ إلى أ ، ويكون موازيا لـ أ ، ١ ، ٢ بمقدار ٣ سم ويمثل خط ارتفاع الكول.
- توسع حردة الرقبة الخلفية بمقدار ١ سم على خط الكتف وينزل مقدار ٥ سم من خط نصف الخلف وترسم حردة رقبة خلفية جديدة.
- يرسم مستطيل على ورقة خارجية طوله يمثل قياس حردة الرقبة الخلفية وعرضه يساوى ٧ سم وهو عرض الكول ويحدد عليه قياس ٣ سم تمثل خط ارتفاع الكول.
- تشق الورقة الخارجية مرتين ويتم توسيعها بمقدار ٥ سم عند خط ارتفاع الكول.
- تثبت الورقة الخارجية عند نقطة أ إلى أ١ مع الأخذ فى الاعتبار التوسيعات التى تمت.
- نصل شكل الكول الخلفية بالأمامية.

ثالثا - الطريقة رقم (٣) :

وهى الطريقة التايلندية :

- يتم توسيع حردة الرقبة الخلفية بمقدار ٥ سم على خط الكتف و١ سم على خط نصف الخلف وترسم حردة الرقبة الخلفية الجديدة.
- عرض المرد يساوى ٢ سم.
- نترك مقدار ١٢ سم تمثل فتحة الكول أو عمق حردة الرقبة الأمامية ويسمى أ ، أ١ .
- توسع حردة الرقبة الأمامية من خط الكتف بمقدار ٥ سم ويسمى ب ، ب١ .
- نصل كل من ب ، أ ، ١ ويمد الخط على استقامته حتى يصل إلى خط المرد.
- نضع نقطة ب١ على مسافة من ب١ على الخط ب ، أ ، ١ .
- يمد خطا موازيا لخط الكتف من ف إلى ف١ ونقيس منه مقدار ٩ سم ونضع نقطة ف١ .

- نصل خط مائل من ب ٢ إلى ف ٢ إلى نهاية خط المرد.
- يثنى خط ثنية الكول ب ف ويشف الخط ب ٢ ب ١ «خط الكتف» والخط ب ٢ ف ٢ حتى نهاية المرد.
- يقاس مقدار حرمة الرقبة الخلفية الجديدة ب ونضع نقطة، ثم نخرج مقدار ٢ سم ونضع نقطة ج ١.
- نصل خط من ج ١ إلى ب ١.
- نرتفع مقدار ١ سم إلى نقطة ج ثم نرسم خط من ج ١ إلى ج ٢ مروراً بنقطة ال- ١ سم بعرض مقداره من ٦ : ٨ سم ونضع نقطة ج ٢.
- نصل نقطة ج ٢ إلى ب ٢ بخط منحنى.

حساب ثبات وصدق المقياس

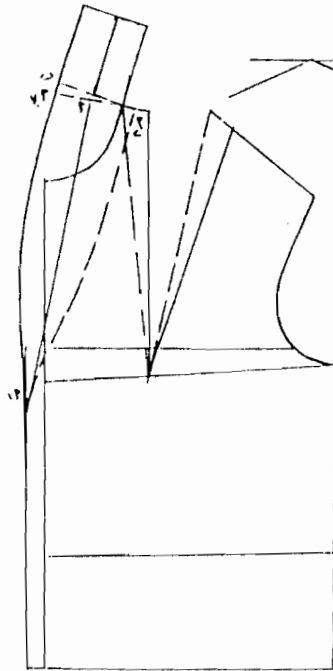
أولاً : الثبات :

تم حساب المقياس (بطاقة التقويم) عن طريق حساب معامل الارتباط بين الدرجات الثلاث للمحكّمات (ل.س.ع) (*) لك من الطريقة الأولى والثانية والثالثة، وجاءت النتيجة

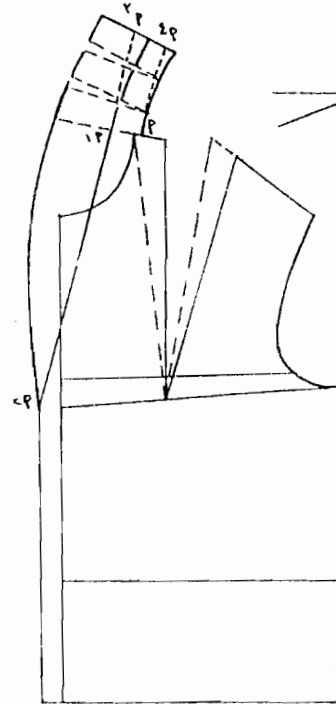
(*) أ.م.د/ ليلي البسام : الأستاذ المشارك بقسم الملابس والنسيج كلية التربية للاقتصاد المنزلي والتربية الفنية بالرياض.

أ.م.د/ سمية أحمد حسن : الأستاذ أحمد حسن : الأستاذ المشارك بقسم الملابس والنسيج كلية التربية للاقتصاد المنزلي والتربية الفنية بالرياض.

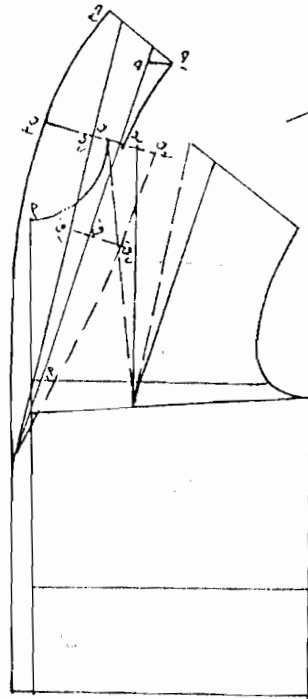
أ.م.د/ عايدة حمزة : الأستاذ المساعد بقسم الملابس والنسيج كلية التربية للاقتصاد المنزلي والتربية الفنية بالرياض.



الطريقة الأولى لبروفيلى



الطريقة الثانية لبروفيلى



شكل رقم (٣)

الطريقة الثالثة
الطريقة المتأخرية

الطريقة الثالثة الطريقة التابلندية

جدول رقم (١)

معامل الارتباط بين درجات المحكمات الثلاث للطرق الثلاثة

المحكمات الطرق	س. ع	س. ل	ع. ل	الدالة
الطريقة الأولى	١٦٥٠	٠.٦١٥	٠.٥٩٠	جميعهم عند مستوى ٠.١
الطريقة الثانية	٠.٦٦٤	٠.٦٠٥	٠.٦٢٠	جميعهم عند مستوى ٠.١
الطريقة الثالثة	٠.٦٠١	٠.٦٢٨	٠.٦٤١	جميعهم عند مستوى ٠.١

كما يوضحها جدول رقم (١).

يتضح من الجدول السابق أن معاملات الارتباط ذات دلالة احصائية عند مستوى يفوق ٩٩٪ حيث نجد أن قيمة معاملات الارتباط كلها موجبة ودالة عند مستوى ٠.١. بين المحكمات الثلاثة بالنسبة للطرق الثلاثة.

ثانياً : صدق المقياس :

تم عرض المقياس (بطاقة التقويم) على خمسة من المتخصصين في الملابس والنسيج حيث أقرروا صلاحيتها لتقدير درجة لضبط والمطابقة لكل من الطرق الثلاثة، الأمر الذي يعطى صفة الصدق والمنطق.

نتائج البحث وتحقيق الفروض:

تم اجراء المعالجات الاحصائية اللازمة حيث استخدام للحصول على نتائج البحث كل من المتوسطات والانحرافات المعيارية وتحليل التباين ثم اختبار (ت).

والجدول رقم (٢) يوضح صحة الفرض الأول والذي ينص على أنه لا توجد فروق

جدول رقم (٢) المتوسطات والانحرافات المعيارية وقيمة ت ودلالة الفروق بين المتوسطات للدرجات الكلية لكل من الطريقة الأولى والطريقة الثانية

متوسط الدلالة	ت	ع	م	ن	المحكمت الطرق
غير دال	١٠.٥٧-	٥٢٦٧ر	١٢.٠٨	١٠	الطريقة الأولى
		٥٨٧٤ر	١٢٢٦	١٠	الطريقة الثانية

ويتضح من الجدول السابق أنه لا توجد فروق جوهرية بين كل من الطريقة الأولى والثانية وبذلك يتحقق الفرض الأول للبحث :

الجدول رقم (٣) يوضح اختبار صحة الفرض الثاني والذي ينص على أنه توجد فروق جوهرية بين كل من الطريقة الأولى والثالثة لصالح الطريقة الأولى.

جدول رقم (٣) المتوسطات والانحرافات المعيارية وقيمة ت ودلالة الفروق بين المتوسطات للدرجات الكلية من الطريقة الأولى والثالثة

متوسط الدلالة	ت	ع	م	ن	المحكمت الطرق
دالة عند مستوى ٠.٥	٢ر٤٤٢	٥٢٦٧ر	١٢.٠٨	١٠	الطريقة الأولى
		٣ر٥٤٣	١٠.٩٧	١٠	الطريقة الثانية

من الجدول السابق يتضح أنه يوجد فروق جوهرية بين الطريقة الأولى والطريقة الثالثة لصالح الطريقة الأولى وبذلك يتحقق صحة الفرض الثاني.

أما الجدول رقم (٤) فيوضح اختبار صحة الفرض الثالث والذي ينص على أنه توجد فروق جوهرية بين كل من الطريقة الثانية والثالثة لصالح الطريقة الثانية.

جدول رقم (٤) المتوسطات والانحرافات المعيارية وقيمة ت ودلالة الفروق بين المتوسطات والدرجات الكلية لكل من الطريقة الثانية والثالثة

متوسط الدلالة	ت	ع	م	ن	المحكمت الطرق
دالة عند مستوى ٠.٥	٢ر٤٤٢	٥٢٦٧ر	١٢.٠٨	١٠	الطريقة الثانية
		٣ر٥٤٣	١٠.٩٧	١٠	الطريقة الثالثة

من الجدول السابق يتضح أنه توجد فروق جوهرية بين الطريقة الثانية والثالثة لصالح الطريقة الثانية. وبذلك يتحقق صحة الفرض الثالث.

جدول رقم (٥) مقارنة الطرق الثلاثة

الطريقة الثالثة	الطريقة الثانية	الطريقة الأولى	أجزاء بناء الكول
٢ سم	٢ سم	٢ سم	عرض المرد
٢٥ سم	٣ سم	٣ سم	مقدار ارتفاع الكول
١٢ سم	١٢ سم	١٢ سم	طول فتحة الكول
من ٦ : ٨ سم	من ٦ : ٨ سم	٧ سم	عرض الكول
تم توسيعها بمقدار ١٥ سم على خط الكتف و ١ سم من خط نصف الخلف	تم توسيعها بمقدار ١ سم على خط الكتف ونصف سم من خط نصف الخلف	لم يطرأ عليها تغيير	حردة الرقبة الخلفية
نسبة الإنحناء واضحة	يميل إلى الانحناء	شبه مستقيم	شكل الكول الخلفي (على الباترون)
ينسدل حول الرقبة بسهولة	ينسدل حول الرقبة	ينسدل حول الرقبة بنسبة بسيطة	شكل الكول الخلفي (على الجسم)
يبتعد عن الرقبة	يبتعد قليلاً عن الرقبة	يلتصق بالرقبة	شكل الكول الأمامي (على الجسم)
تظهر زاوية منكسرة عند نقطة الالتفاف حول الرقبة	يلتف حول الرقبة بسهولة	يلتف على الرقبة	خط التفاف الكول

من خلال الجدول السابق يمكن الوصول إلى النتيجة الآتية :

* ان الطريقة الأولى والثانية متقاربتان في التفاصيل.

* تختلف الطريقة الثالثة عن الطريقتان الأولى والثانية في ظهور الزاوية المنكسرة عند نقطة التفاف الكول حول الرقبة، وترجع الباحثتان أن ظهورها يكون نتيجة لبعده الكول عن الرقبة بمقدار ١٥ سم عن خط الكتف.

تعديل الطريقة الثالث :

علي الرغم من أن نتائج البحث قد أثبتت وجود فروق جوهرية بين الطريقة الثالثة والطريقتان الأولى والثانية إلا أنه يمكن القول أن هذه الطريقة تتميز بأشكال الكول الخلفي منسدل تماما علي الجسم، ولذلك فمن خلال تحليل طريقة بناء هذه الطريقة فإن الباحثان أستطاعتا تبسيط بناء هذه الطريقة في محاولة للتغلب على نقاط الضعف فيها، وللحصول على طريقة جديدة لبناء الباترون الأساسي لكل حيث تم أتباع الخطوات الآتية:

* توسيع حردة الرقبة الخلفية بمقدار ١ سم على خط الكتف ونصف سم على خط نصف لخلف.

* المرء يساوى ٢ سم.

* طول فتحة الرقبة ١٢ سم تقاس بعد عمق حردة الرقبة على خط نصف الأمام ونضع نقطة أ^١.

* توسع حردة الرقبة الأمامية بمقدار ١ سم على خط الكتف ونضع نقطة أ^٢ ويقاس علي استقامتها مقدار ٥ سم ونضع أ^٢.

* نصل أ^٢ وأ^١ ويمد على استقامتها حتى خط المرء ونضع نقطة أ^٤.

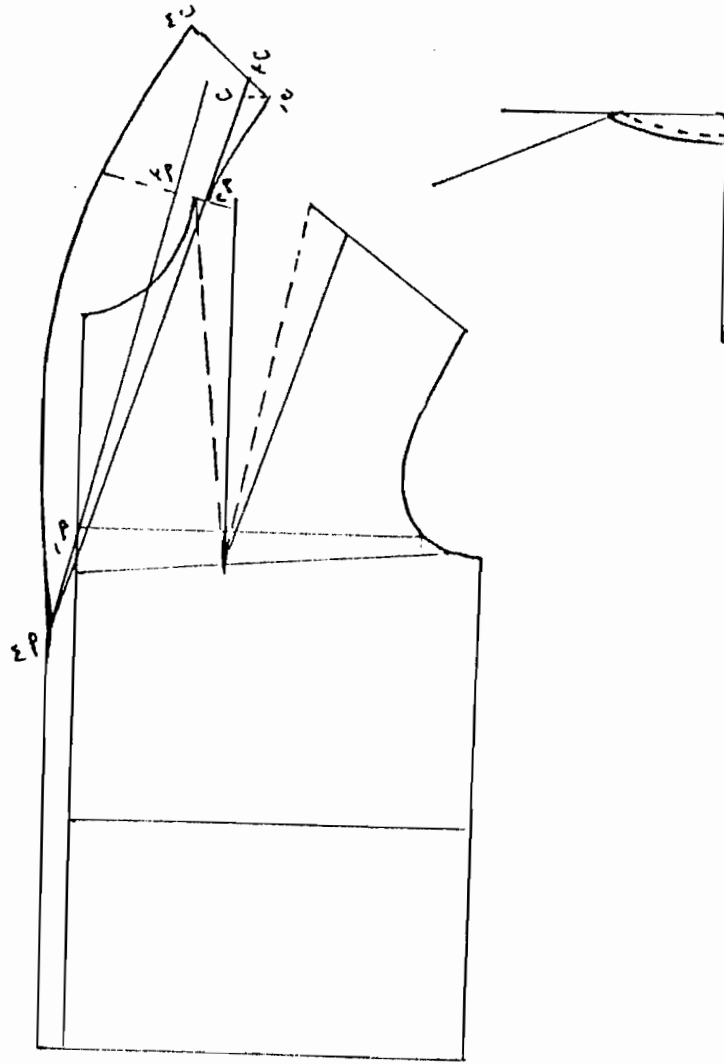
* يمد خط من أ^٤ رلي أ^٢ ثم يمد الخط على أستقامته لأعلى.

* يمد خط من أ^١، أ^٢ ثم إلى أستقامته بمقدار يساوى قياس حردة الرقبة الخلفية الجديدة ونضع نقطة ب.

* يقاس من نقطة ب مقدار ٢ سم للخارج على زستقامتها ونضع نقطة ب^١.

* نصل ب^١ و أ^٢.

* نرتفع مقدار ١ سم من نقطة ب ونضع نقطة ب^٢ ثم يمد الخط بطول من ٦ : ٨



الطريقة المستحدثة من الطريقة الثالثة لبناء الكول شال

شكل رقم (٤)

(يمثل عرض الكول) ونضع نقطة ب'.

* نصل نقطة ب' إلى أ' بخط منحنى يمثل شكل الكول.

التوصيات :

توصى الباحثان بالآتي :

١- استخدام الطريقتان الأولى والثانية في تدريس للطالبات معاً على أن تختار الطريقة الأنسب للتنفيذ عند اختيار الموديل.

٢- تعليم الطالبات الطريقة الثالثة المستحدثة حتي تتفهم الطالبة أن هناك أكثر من طريقة يمكن أتباعها للحصول على أشكال متنوعة للكول شال خاصة عندما يكون التصميم أو الموديل المطلوب تنفيذه بعيداً عن حردة الرقبة.

٣- ألقاء مزيد من الضوء للطرق المتبعة في بناء الباترونات بصفة عامة والتي ترد من منطقة الشرق الأقصى بصفة وذلك للتعرف على الأساليب المختلفة

المراجع العربية والأجنبية :

- ١- ايمان محمد السيد: «داسة مقارنة من طريقتين للباترون الاساسى للجاكت الرجالى الشتوى» رسالة ماجستير غير منشورة - كلية الاقتصاد المنزلى - القاهرة ١٩٩٠.
- ٢- ج . بـبروفـيلكى : طريقة التفصيل ربوفيلى» الجزء الأول - مطبعة شندلر - القاهرة ١٩٤٩م.
- ٣- سعاد حبيب أبادير : «دراسة تاريخية وتخطيطية للأكوال مع تطبيقات للكول شال والكول تايور الحديث» : رسالة ماجستير غير منشورة - كلية الاقتصاد المنزلى ١٩٧٩م.
- ٤- عايدة محمد نصار : «تكنولوجيا تصنيع نماذج الأكوال - الكول شال - الكول تايور - الكول أوفيسيه» دراسة تجريبية ، بحث منشور - مجلة الاقتصاد المنزلى» العدد (٣) سنة ١٩٨٥م.
- ٥- وفاء حسن شافعى : «دراسة تقنية لخطوط فتحات الرقبة ومكملاتها فى ملابس المرأة الخارجية» . رسالة ماجستير غير منشور - كلية التربية للبنات بالرياض - الأقسام الأدبية ١٩٨٨م.
6. Bray, Natalie, "Dress Pattern Desingng", The Basic Principles of cut and fit, Fifth edition, BSP professional books, 1987, London.
7. "More Dress Pattern Design" Granada Publishing Limited 1972 London.
8. J. Wongoustrage "Miss Boutique Pattern for Lady Cutter" Wongswang Press Co., Ltd-Bangblad Bangkok, Thailand, first Edition 1990.
9. McCall's "Sewing in Colour", The Hymlyn Publishing Group Limited Ninth Impression, 1972.
10. R. Turner Wilcom "The Dictionary of Costume", Pub, B.T. Batsford ITD, London 1969.

ملخص البحث

دراسة مقارنة لبعض الطرق المستخدمة في بناء الباترون الأساسي للكول شال

يهدف هذا البحث إلى الوصول إلى أى الطرق المستخدمة أفضل في بناء الباترون الأساسي، مع محاولة لاستحداث طريقة جديدة لبناء الكول شال يمكن استخدامها في مجالى التدريس وصناعة الملابس.

وقد تكونت العينة التجريبية من ثلاثين جاكيت منفذة وفقاً للثلاث طرق الأساسية موضوع البحث بمعدل عشرة جاكيتات لكل طريقة.

وقد استخدمت بطاقة تقويم صممتها الباحثتان لتقويم العينة حيث أثبتت المعالجة الإحصائية صحة فروض البحث بنسبة ثقة ٩٥٪.

كما استطاعت الباحثتان معالجة نقاط الضعف فى الطريقة الثالثة واستحداث طريقة مبسطة من خلالها لبناء الكول شال.

وقد أوصت الباحثتان باستخدام الطريقة المستحدثة فى كل من مجالى التدريس وصناعة الملابس.

The abstract

A Comparative study of some methods used in making a basic pattern of Shawl collar

This research aims at finding the best way for making the basic pattern. It also attempts to establish a new method for making which can be used in the field of teaching and in clothing industry. The experimental sample consisted of thirty jacks carried out in accordance with the three basic methods which are the subject of the research. ten jackets have been used for each method. An evaluation card designed by the two researchers was used for evaluating the sample. Statistical treatment has proved the validity of the research hypotheses degree by 95% confidence. The two researchers have been able ercome the points of weakness in the third way and to to o innovate a simplified method for making showl coller The use of the innovated method has been recommended by the two researchers to be used in teaching and clothing industry.

**بطاقة التقويم الخاصة لبعض الطرق المستخدمة
في بناء الباترون الأساسي كول شال**

اسم الطالبة : الفصل الدراسي الثاني
الطريقة رقم : العام الجامعي ١٤١٥/١٤هـ

الخلف

درجة الضبط			عناصر التقويم
غير مضبوط	إلى حد ما	مضبوط	
			الشكل العام
			اتجاه النسيج
			خط نصف الخلف
			خط نصف الكول
			خط تركيب الكول على حردة الرقبة
			خط وقفة الكول على الرقبة
			انسداد الكول على الرقبة
			التفاف الكول على الرقبة
			تحقيق التصميم

الأمام

درجة الضبط			عناصر التقويم
غير مضبوط	إلى حد ما	مضبوط	
			الشكل العام
			اتجاه النسيج
			خط المرد
			خط نصف الأمام
			نقطة الانكسار
			خط التنية
			درجة الالتفاف حول الرقبة
			انسداد الكول على الكتف
			تحقيق التصميم

ملاحظات أخرى :